

# TXUN TXUN

Herri soinu-tresnak  
Juan Mari Beltran Argiñena- Fernando Jalon Jadraque  
Oiartzun - Alberite

## XIROLARRU-BOHA



Guardiako Santa Maria Elizako xirolarra

## XIROLARRU-BOHA

Xirolarru mota hau egiteko bi iturritan oinarritu gara: idatzitako dokumentazio zaharrea eta gure ikonografian aurkitutako eredueta.

Xirolarru mota hau Ebrotik Pirinioetaraino erabili bada ere, bere erabileraren azken lurraldeak Pirinio aldekoak izan dira. Mendi horren iparraldean oraindik ikus daitezke boha eta bohasac izenarekin halako xirolarruak. Eredu zaharrak ikusirik, badirudi garai batean sei nota besterik ez zutela emango baina aspaldian zortzidun osoa ematen dute. SOL tonuan afinatutako gure xirolarru honi beheko sensiblea gehitu diogu eta DO maiorrean jo ahal izateko atzealdean FA naturala emateko giltza jarri diogu.



### XIROLARRU-BOHAREN ZATIAK

- Zahagia, xirola melodikoa-pordoia pieza eta tutu puzkailua hartzen duten zurez egindako loturazko tutuekin.
- Xirola melodikoa eta pordoia daraman zurezko pieza nagusia.
- RE pordoiaren tutua.
- Tutu puzkailua.
- Fitak

### ZAHAGIA

Soinu-tresna hauen zahagia antxumearen, edo antzekoen, larruarekin egin da, baina gaur egun egonkortasun handiago lortzeko goretex eta antzeko material sintetikoekin egiten da. Zahagiak oihalezko soinekoa du. Zahagiak bi aho ditu, batean zurezko pieza nagusia eta bestean tutu puzkailua lotzen dira. Bi pieza horiekin modu egokian lotzeko aho bakoitzak loturazko zurezko tutu bana du. Jotzerakoan eragiten den hezetasuna eta txistua gordetzeko, tutu puzkailua hartzen duen zahagiko tutuak pieza berezia du.

## ZUREZKO PIEZA NAGUSIA



Xirolarru-boharen zurezko pieza nagusi berean, bata bestearen alboan kokatuta, xirola melodikoaren eta pordoiaren tutuak daude. Piezaren goi-aldeko muturrean ahokadura tutua dago. Bertan daude bi tutuen sarrerak, non xirolarru-boharen bi fita sartzen diren.

### XIROLA MELODIKOA

-Gure xirolarru boharen tutu melodikoak digitaziorako bederatzi zulo ditu: zazpi aurrealdean eta bi atzealdean (goiko SOL eta FA naturala). Modu naturalean SOL maior eskala ematen du eta zulo guztiak itxita FA#4 ematen du. Digitazio tauletan ikus daitekeenez, SOL4 tik gora digitazio itxiaz jotzen da, alboka bezala. Digitazio sistema honekin errazagoa da nota errepikatuak azkarrago eta garbiago jotzea.

-FA naturaleko giltza: DO maiorrean jo ahal izateko atzealdean FA naturaleko giltza du. MI jotzeko zuloa irekita mantenduta eta batera eskuineko hatz lodiarekin atzealdeko giltza sakatuz FA naturaleko zuloa irekitzen da eta horrela lortzen da FA# nota hau. Bestela, FA naturaleko giltzarekin irekitzen den zuloa bakarrik ireki ezkerreko FA baxu xamar geratzen da.

-Argizaria nota solteen afinazioa zuzentzeko baliabidea. Hainbat arrazoiengatik notaren baten afinazioa okertzen bada eta konkretuki gora egiten badu, halako soinu-tresnetan ohikoa da zuzenketa hori nota horren zuloan argizaria jarrita tonua pixka bat (behar duena) jaitea. Horretarako eramaten da argizari txaplata bat zurezko pieza nagusiaren atzealdean itsatsita.

### PORDOIA

Pordoiaren tutuak behealdean digitaziorako zulo bat du. Zulo irekiarekin SOL4 tonuko nota pordoi ematen du eta itxiarekin MI4. Horrezaz gain, beheko muturrean luzapen txiki bat du eta bertan sartzen da RE pordoiaren tutua. Zuloa irekia eta itxia, gehi RE pordoiaren pieza erabiliz, Xirolarru-boharekin hiru pordoi eman daitezke:

SOL maiorrean jotzerakoan RE pordoiaren tutua jarrita edukiko dugu: zuloa irekita SOL mantenduko dugu, tonikaren funtzioa eginez eta zuloa itxita RE joko dugu dominantearen funtzioa emanez.

DO maiorrean jotzeko, zuloa irekita erabili behar da SOL pordoi iraunkor mantenduz.

LA minorrean jotzeko RE pordoiaren tutua kendu behar da, eta zuloa itxita MI pordoi iraunkor mantendu behar da.

Jotzerakoan eragiten den hezetasuna dela eta, jotze saioa bukatutakoan zurezko pieza nagusia zahagitik atera eta aparte gorde behar da.

## RE PORDOIAREN TUTUA



Bi aukera ditugu RE pordoiaren tutuarekin RE afinatua lortzeko. Bietan pordoiaren luzera osoa aldatuz egokitzen da afinazioa:

- Tutua zurezko pieza nagusiko luzapenean gehiago edo gutxiago sartuz.
- Tutuak behealdean duen zirrikitua argizariz gehiago edo gutxiago ixten.

RE pordoiaren tutu hau kentzen denean ez galtzeko, eta beti eskuragarri edukitzeko, zurezko pieza nagusiarekin lotzen duen metalezko kate bat du.

## TUTU PUZKARIA

Tutuak, zahagian sartzen den muturrean, larruzko edo gomazko balbula gisako tapoi malgua du. Putz egiterakoan airea pasatzen uzten du eta putz egiten ez denean tutua hermetikoki ixten da.

Jotzean eragiten den hezetasuna dela eta, jotze-saioa bukatzean pieza hau zahagitik atera eta aparte gorde behar da.

Tutuaren zati nagusia ezpelezkoa izaten da eta ahoan sartzen den punta adarrezkoa edo material plastikoa.



## OHARRA

Zurezko pieza nagusia, puzkailua, fitak eta RE pordoiaren tutuak beren tokietan sartzeko koipe edo baselina gisako produktua eman behar da.

## FITAK



Kanaberazkoak izan dira nagusiki soinu-tresna hauen fitak. Gaur egun bestelako materialekin egiten dira. Adibidez, tutuak plastikozkoak edo metalezkoak izaten dira, eta gure azken saiakerek aluminiozkoak egitera eraman gaituzte.

Beraz, fita hauek bi osagaiez eginak daude:

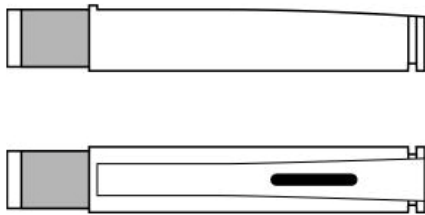
- Tutua
- Mihia

## TUTUA:



Tutuak airea pasatzeko leiho bat du eta xiolarruaren ahokoan lotzeko kortxo du (balioko luke haria jartzea). Fitaren kortxoaren zati osoa sartzen da xirola melodiko eta pordoiaren tutuetan, baina tonua pixka bat jaitsi nahi bada, fita pixka bat atera eta afinazioa jaitsi daiteke. Mihia jartzen den azalerak bi zati ditu: hamaika milimetro luzera duen kortxo aldeko tutuarekin paraleloki egina dagoena, eta hortik muturreraino, bibratzerakoan tutuaren kontra mihia ez itozteko, modu erradialean pixkanaka mehatzen doan zatia.

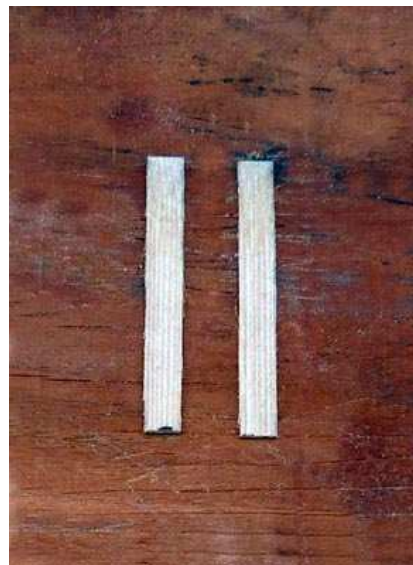
## FITA-TUTUAREN PLANOA



## MIHIA:

Gaur egun albokarenak egiten diren bezala, xiolarrubohak daramazkin fiten mihiak, klarinetearen mihiakin egiten dira. Mihi hauen punta aldea erabiltzen da: luzera 35 mm., zabalera 4,4 mm., lodiera 0,6 mm. (gutxiago duen punta aldea ukitu gabe).

Mihia tutuari lotzeko gomazko bi eraztun erabiltzen dira: bat 5 mm. diametrokoa da eta bestea 6koa. 5 milimetrotako diametroa duen eraztuna kortxo aldean jartzen da eta hau da mihia heltzeko eraztun nagusia. 6 milimetrotako dena alde batera eta bestera mugituz, bibratzen duen mihiaren luzera eta era berean tonua ezartzen du.





### FITEN BEREZKOTASUNAK: Fita M (melodikoa) eta Fita P (pordoia).



Bi tutuek batera ondo funtzionatzeko, bakoitzak bere fita egokia behar du. Biak berdina badira, xirolarru-bohak ez du ondo funtzionatuko.

Jotzerakoan, tutua zenbat eta luzeagoa izan, orduan eta indar handiagorekin putz egin behar dugu hots egokia lortzeko. Tutu bakarrarekin joko bagenu, ez genuke izango inongo problemarik izango nota grabeena eta agudoena jotzeko putz egiterakoan eragiten dugun indarra nota bakoitzari egokitzeko, baina hori ez da posible bi tutu batera jotzen ditugunean. Bi noten arteko tonu bitartea oso handia ez bada, adibidez zortzidun

bitartera arte, ez dugu arazorik izango bi tutuen notak putz indar berarekin lortzeko, baina bereziki tutu batekin MI5, FA5 eta SOL5 jotzerakoan bestearekin RE4 jo nahi badugu, orduan bai arazoak sortzen dira; goiko notak emateko presioarekin behekoak huts egiten du, eta nota grabea ondo eman ahal izateko presioa gehitu ezkerreko, goiko notak tonoz igotzen dira edo ito egiten dira.

Horregatik ezkerreko tutuan fita pixka bat gogorrago jartzen dugu (M) eta eskuinekoan suabeagoa (P).

### FITAREN AFINAZIO ETA EGOKITZAPENAK

Fita behar den moduan afinatzeko 6 milimetroko diametroa duen gomazko eraztuna erabiltzen da. Eratzun horren kokapenak ezartzen du eta erabakitzen du bibratzen duen mihiaren zatiaren luzera eta mihiak emango duen tonua: zenbat eta zati libre luzeagoa utzi tonu grabeago, eta zenbat eta motzagoa utzi tonu agudoagoa emango du.



Dena dela ez ahaztu lixarekin lodiera pixka bat mehetu ezkerreko, mihi bigunagoa izateaz gain, tonua jaitsi egingo dela, eta tonua jaitsi egingo dela ere albokari zaharrek erabiltzen zuten argizarizko karga mihi puntan erantsi ezkerreko.

Fitaren tutua manipula daiteke fitaren hotsa moldatzeko. Mihia jartzen den aldearen azalera bi zati ditu: hamaika milimetro luzerako tutuarekin paraleloki egingo dagoen kortxo aldeko zatia, eta beste muturreraino modu erradialean pixkanaka gutxitzen

doana. Horrela, mihiaren bibratzen duen zatia beti airean geratzen da eta ez da itotzen.

Erdi aldean lixarekin pixkanaka mehetu ezkerreko tutua eta mihiaren arteko tartea txikiagotuko da eta aire gutxiago beharko du hots emateko, baina horrekin batera bolumena galduko du eta errazago itoko da.

Aldiz, punta aldean mehetu ezkerreko tarte hori handiagotuko da, hots bolumena handiagoa lortuko dugu, mihi ez da itoko, baina jotzeko aire gehiago beharko dugu eta indar handiagoarekin putz egin beharko dugu.

Beraz, aipatu den bezala, halako gaiaren inguruko zerbait konpondu edo moldatu nahi dugunean hainbat aukera eta konbinaketa ditugu fita afinatzeko eta fitak ematen duen hotsa egokitzeko.

## FITAREN MIHIA NOLA EGIN ETA FITA NOLA PRESTATU

Komenigarria da erabiltzaile bakoitzak jakitea edo ezagutzea nola egiten den fitaren mihia, eta orokorrean, nola prestatzen eta moldatzen den fita nahi den modura egokitzeko.

Hona hemen halako fita bat muntatzeko behar diren materialak eta tresnak:



Tutua

Kortxoazko xafla (edo haria)

Kontaktuzko kola

Gomazko eraztunak (juntura torikoak)

Mihiak (klarinetarako mihia)

Klarinete mihia txikiagotzeko

lima

0,6 milimetroko sakonera duen altzairuzko

txantilo bat

Lixa fina

Kuter zorrotza

Mihia egiteko prozesua:

Lima arrunt batekin, mihiak egiteko behar den zatian klarinete mihia lodiera txikiagotu eta 0,6 milimetroko lodieran utzi (punta aldean ukitu gabe). Horretarako argazkian ikusten den bezala, 0,6 milimetroko sakonera duen altzairuzko txantilo bat erabil daiteke.

Txikiagotutako aldean egingo diren bi mihi markatu eta ondo zorrotzia dagoen kuter batekin moztu. Ikus daitekeenez klarinete mihi batekin halako bi egin daitezke. Bukatzeko, lixa fin batekin erreparatu limarekin egindakoa.

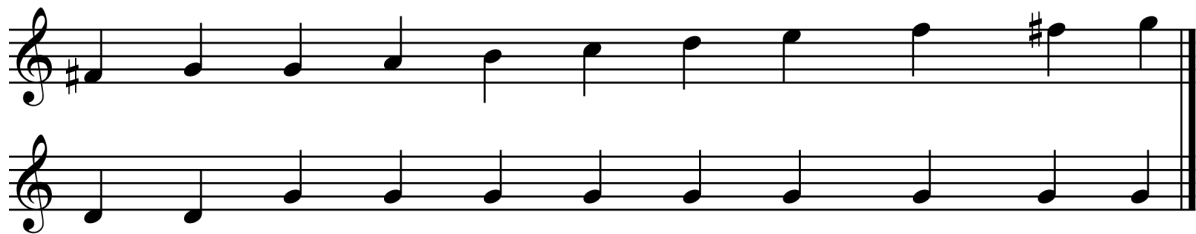
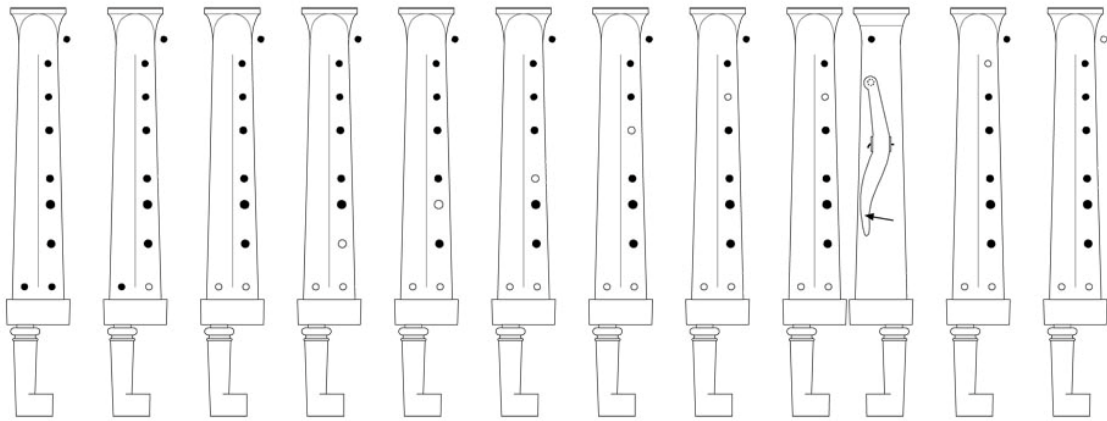


"Fitaren afinazio eta egokitzapenak" ataltxoan aipatu dugu hotsa moldatzeko tutua nola manipula daitekeen. Tutuak daraman kortxoa jarri behar denean, neurriko zati bat moztu eta tutuaren eta kortxoaren azalean kontaktuzko kola eman eta ondoren erantsi behar da.

Kortxoak denbora gehiago irauteko, komenigarria da kortxoan koipe edo baselina ematea.

MARRAZKIA

DIGITAZIO TAULA (SOL eta DO maiorrean jotzeko)



DIGITAZIO TAULA (LA minorrean jotzeko)

